

# Rapport annuel

Au 31 décembre 2008



*Vos déplacements, notre priorité!*

Assemblée générale annuelle

31 mars 2009

Présentation d'avril à décembre 2008

# TABLE DES MATIÈRES

MOT DE L'EXÉCUTIF ET DE LA DIRECTION .....	3
MISSION ET OBJECTIFS .....	4
DESCRIPTION DU SERVICE .....	4
FAITS SAILLANTS AU 31 DÉCEMBRE 2008 .....	5
ACTIVITÉS DE CONCERTATION ET REPRÉSENTATIONS.....	7
STATISTIQUES D'OPÉRATION.....	9
DEMANDES D'INFORMATION .....	11
VIE ASSOCIATIVE.....	12
PARTENARIATS .....	13
LA CTCM EST MEMBRE DE .....	14
PRIORITÉS D'ACTION 2009 .....	15
LISTE DES ACRONYMES.....	16
PRÉVISIONS BUDGÉTAIRES 2009 .....	17

## MOT DE L'EXÉCUTIF ET DE LA DIRECTION

Nous vous présentons une année de (9) neuf mois. Après plusieurs discussions, le conseil d'administration a choisi de proposer une modification à l'année financière afin de la ramener à l'année civile. Les impacts de ce changement se voient principalement au niveau du financement de la CTCM et au niveau des rapports d'exploitation. Ainsi, le financement devrait arriver dans la même année que le développement des projets, permettant d'effectuer davantage une saine gestion du budget. De plus, il sera plus facile d'établir des comparatifs dans l'utilisation des transports au cours des prochaines années. Cela aura aussi une incidence sur le plan de communication et de promotion des services offerts.

Tel que prévu, l'année 2008 a été riche en développement et en concertation. Effectivement, un sondage de satisfaction a été réalisé à l'automne 2008, plusieurs politiques internes ont été révisées et des démarches concernant le transport inter-MRC ont également été accomplies. De plus, nous avons travaillé fort pour trouver le financement nécessaire aux bons déroulements du service ainsi que pour faire la promotion de l'organisme par l'élaboration de différents outils de communication. Nous avons également effectué plusieurs activités de concertation auprès des organismes du milieu afin de connaître leurs besoins et leur intérêt pour créer un partenariat avec le service de *Transports collectifs*. La première phase du projet d'approche directe a permis d'actualiser la mission de la corporation par la lutte à la pauvreté et à l'exclusion sociale. Nous avons bien des idées pour entamer la deuxième partie.

Le renouvellement de l'image projeté par la CTCM a été très motivant pour l'ensemble de l'équipe et ouvre sur une belle vision à long terme du service. C'est rassembleur et inspirant! Plusieurs outils seront à mettre sur pied et l'année à venir sera très motivante pour chacun.

Au niveau des transports, il y a eu 2 249 transports pour l'année 2008 dont 1 558 pour la période d'avril à décembre. Les divers projets et la représentation au sein des organismes nous ont permis de terminer l'année avec 154 membres actifs.

Bref, ce fut une année riche en développement et nous saluons ici le dynamisme et l'excellence du travail accompli par l'équipe du service de *Transports collectifs*, soit par l'étroite collaboration entre le conseil d'administration et l'équipe de travail en place. De plus, nous tenons à souligner les municipalités et les organismes qui font beaucoup d'efforts pour que le service soit actif dans leur milieu.

C'est toujours un plaisir pour nous de travailler avec vous!

Nous vous souhaitons à tous et à toutes une agréable saison printanière et ce sera un plaisir de collaborer avec vous tout au long de l'année 2009.

**Marie-Ève Gélinas**, *présidente*

**Réjean Carle**, *vice-président*

**Cynthia Désilets**, *secrétaire-trésorière*

**Valérie Bellerose**, *directrice*

**Vos déplacements, notre priorité!**

# MISSION ET OBJECTIFS

## MISSION

Élargir le bassin de population ayant accès à du transport, en optimisant l'utilisation des infrastructures en place.

## OBJECTIFS

- ⇒ Permettre à toute la population d'avoir accès aux services;
- ⇒ Permettre à toute la population d'avoir accès à l'emploi et à la formation;
- ⇒ Briser l'isolement des communautés;
- ⇒ Permettre le maintien des personnes dans leur milieu d'origine.

# DESCRIPTION DU SERVICE

## QU'EST-CE QU'UN SERVICE DE TRANSPORT COLLECTIF RURAL?

Le transport collectif rural est dédié aux régions qui ne sont pas desservies par un service de transport urbain. C'est la mise en commun des places disponibles des partenaires transporteurs, qui vise à briser l'isolement et à favoriser l'accessibilité des services sur le territoire via une centrale de répartition.

Dans la MRC de Maskinongé, il repose sur l'utilisation des autobus scolaires, du transport adapté, des transports du Centre de santé et des taxis collectifs. Les heures d'utilisation du transport collectif correspondent aux heures de circulation des partenaires transporteurs. La corporation permet à ses membres d'utiliser, à peu de frais, le résiduel des places dans les transports effectués sur le territoire, selon des ententes préétablies.

## COMMENT ÇA FONCTIONNE?

Afin de faire une demande de vérification de la disponibilité du transport, le membre en règle doit communiquer avec la centrale 24 heures avant le transport demandé. La personne à la répartition aura besoin d'un certain nombre d'informations afin de vérifier la disponibilité auprès des transporteurs. Par la suite, elle communiquera avec le membre. Il se peut que la demande soit impossible à traiter selon la disponibilité et le motif. Il se peut aussi que les heures proposées soient différentes des heures demandées.

Il ne faut pas oublier que si une annulation doit se faire, il faut communiquer avec la CTCM 24 heures à l'avance afin de libérer la place dans le véhicule.

Pour plus d'information, il est possible de se référer aux règlements généraux ou aux règles d'application pour en savoir davantage sur le fonctionnement.

# FAITS SAILLANTS AU 31 DÉCEMBRE 2008

Les neuf (9) derniers mois ont permis d'accomplir de grandes choses en l'espace de peu de temps. Voici les faits saillants selon les axes de notre plan d'action.

## ❖ FINANCEMENT

### PROJET D'APPROCHE DIRECTE

Il s'agit d'un projet de 26 000 \$ présenté au Fonds québécois d'initiatives sociales (FQIS) pour le budget de l'approche territoriale intégrée. Nous avons démontré l'utilité dans la lutte à la pauvreté et l'exclusion sociale d'avoir un service de transports collectifs concerté avec le milieu afin de mieux centraliser les demandes et les offres de transport. Afin d'y parvenir, la première tranche au montant de 23 400 \$ a été accordée à la CTCM pour la réalisation de ce projet dans l'année à venir.

### EMBAUCHE DU PERSONNEL : AGENTE DE PROJET

Afin de réaliser le projet d'approche directe, un poste d'agente de projet a été créé et financé en partie grâce au programme Connexion Compétences de la SADC de la MRC de Maskinongé.

## ❖ PUBLICITÉ, PROMOTION ET COMMUNICATION

### CHANGEMENT DE LOGO

Les travaux ont débuté lors de la journée réflexion, où tous les membres du conseil d'administration ont pu démontrer leurs talents artistiques et d'esthétique. Une réflexion sur l'image que la corporation doit projeter a d'ailleurs été effectuée.

### SITE WEB ET INTERFACE

Le travail de développement avec un stagiaire de Multihexa d'une interface de répartition et d'une base de site internet a permis une meilleure normalisation des tâches de répartition. L'intégration du travail dans une interface efficace se fera en cours d'année. Le travail concernant le site internet sera aussi complété d'ici l'automne 09.

## ❖ DÉVELOPPEMENT DU SERVICE

### CENTRALE DE RÉPARTITION

Cette année un tout nouveau volet de service a été mis sur pied, soit l'utilisation par d'autres organisations des infrastructures de répartition de la CTCM lors d'événement. Le Forum citoyen a initié le tout avec l'organisation de navettes afin de participer à l'événement. Avec l'organisation nous avons établi les trajets et reçu les réservations. Cela a permis de parler du service de *Transports collectifs* à des utilisateurs. Par la suite, des démarches ont été entamées avec le CSSS pour la journée portes ouvertes du nouvel hôpital, cependant les délais furent trop courts pour réaliser le projet.

### COMITÉ CULTUREL DE ST-LÉON-LE-GRAND

À nouveau cette année un transport à la population de la MRC de Maskinongé a été mis sur pied afin de se rendre aux concerts à l'église de St-Léon-le-Grand. À la suite d'un sondage et des nombreux commentaires positifs à l'égard de cette initiative, les deux organismes ont convenu de poursuivre l'expérience. Avec la participation de Desjardins et le Comité culturel de St-Léon, les gens n'ont qu'à payer la carte annuelle du service de *Transports collectifs*, soit 5 \$ et doivent déboursier seulement 2 \$ par personne pour chacun des concerts. Un minibus complet s'est dirigé au premier concert. Il s'agit de la deuxième année de ce partenariat et c'est la première fois que près de 20 personnes utilisent ce service de navette pour se rendre aux concerts.

## AUX BERGES DU LAC CASTOR

L'entreprise est entrée en contact avec nous afin de voir les possibilités de développer une navette pour les gens qui arrivent avec Orléans Express puissent se rendre à St-Paulin. Nous avons convenu de créer une banque de covoiturage afin de permettre aux touristes de se rendre à l'auberge. Ainsi, un appel à tous a été lancé et quelques jumelages ont été effectués au cours de l'été 2008.

## DÉVELOPPEMENT D'ENTENTES AVEC DE NOUVEAUX TRANSPORTEURS

Nous avons pris contact avec les responsables à la ville de Shawinigan du transport adapté qui circule dans quelques-unes de nos municipalités, telles que St-Mathieu, Charette, St-Élie et St-Boniface. Ce dossier se poursuivra en cours d'année 2009. De plus, la compagnie de taxi desservant ces mêmes municipalités, Taxi Bellemare, a aussi été contactée.

## ARRÊTS POSSIBLES AU TIGRE GÉANT SUR L'HEURE DU DÎNER

À la suite à l'évaluation du projet pilote, nous avons constaté que la demande était sporadique et qu'il était difficile de maintenir un projet sur une base régulière. Ainsi, il est maintenant possible de bénéficier sur demande lors de la réservation d'un arrêt au Tigre Géant sur l'heure du dîner du lundi au vendredi.

## 4<sup>E</sup> ANNIVERSAIRE : LE TRANSPORT COLLECTIF C'EST FACILE!

Dans le cadre de son 4<sup>e</sup> anniversaire, la CTCM a invité la population à venir s'inscrire au service de *Transports collectifs*. Entre le 24 et 28 novembre 2008, toute personne qui effectuait une demande d'adhésion et qu'il était possible de répondre à son besoin de transport, se voyait offrir gratuitement son adhésion pour l'année à venir. De plus, afin de répondre à la demande exprimée par ses membres, la CTCM leur permettait de bénéficier de navettes afin que les membres puissent faire leur magasinage du temps des fêtes à Louiseville et à Trois-Rivières.

## PROJET D'APPROCHE DIRECTE

Pour la période du projet d'approche directe, voici les objectifs spécifiques que nous voulons atteindre :

- Développer des partenariats avec au moins cinq organismes œuvrant à la lutte à la pauvreté et l'exclusion sociale sur le territoire de la MRC de Maskinongé ;
- Développer des mécanismes de reconnaissance et d'approche pour rejoindre la population qui ne bénéficie peu ou pas de services ;
- Augmenter de 25% l'accessibilité aux transports pour la population ;
- Faciliter l'accès de l'information sur les places disponibles pour l'ensemble de la population.

Les objectifs qui ont été fixés en début de projet sont en voie de réussite. Deux d'entre eux ont été atteints, mais peuvent être élaborés davantage. En lien avec les partenariats, plusieurs objectifs ont été développés, mais il reste encore un grand potentiel de projets à instaurer. La première démarche significative du projet a été de rencontrer les organismes partenaires. Ces rencontres nous ont permis de planifier adéquatement l'ensemble du projet selon les demandes et perceptions des organismes envers la CTCM. La compilation des propos émis lors de nos entrevues nous a permis d'orienter nos actions et de situer les démarches à entreprendre. Par la suite, un autre dossier important a été développé, soit celui des politiques et procédures de l'organisme, qui comprend, entre autres, la rédaction d'une entente sur le partage d'information et l'élaboration d'un code d'éthique.

Un travail sur l'image de la corporation a aussi été amorcé, le changement du logo et l'élaboration de différents outils de communications ont été effectués. De plus, la conception préliminaire d'un outil de référence pour les organismes a été faite. Suite aux informations recueillies et aux outils élaborés lors du début de projet, il était important de valider nos démarches auprès des organismes de la région. Pour ce faire, l'élaboration et l'envoi d'un sondage ont été effectués. Au total, deux études ont été réalisées au cours du projet. Il s'agit d'un rapport de corrélation (auprès de onze partenaires) et d'un rapport de sondage (auprès de 41 organismes). Finalement, la rédaction préliminaire d'un plan de communication a été effectuée afin de prévoir les axes de communications de la CTCM.

## ❖ GESTION ET ADMINISTRATION DE LA CTCM

Au cours de l'année, les administrateurs se sont beaucoup impliqués quant à la préparation, la validation et la correction des politiques internes, en plus des rencontres du conseil d'administration. Mentionnons les rencontres pour les comités politiques et procédures et pour la conception du code d'éthique. Concernant les ressources humaines, il y a eu un comité d'embauche et une démarche d'élaboration d'échelles salariales par deux administratrices. Mentionnons aussi la présence de l'ensemble des administrateurs à la Journée réflexion qui avait comme objectif d'effectuer une mise à niveau de chacun et d'évaluer le rôle des administrateurs. Soulignons aussi que (2) deux ans après le premier sondage de satisfaction des usagers, nous avons refait l'expérience à l'automne. Pour terminer, les administrateurs ont maintenant un cartable bien étoffé d'outils pour leur gestion.

# ACTIVITÉS DE CONCERTATION ET REPRÉSENTATIONS

## ACTIVITÉS EN LIEN AVEC LE CENTRE DE SANTÉ

- Participation aux rencontres de la table opérationnelle pour les personnes en perte d'autonomie liées au vieillissement (PPALV).
- Participation à la rencontre d'information sur la pandémie de grippe aviaire.

## ACTIVITÉS DE PRÉSENTATION DU SERVICE (DÉVELOPPEMENT ET COMMUNICATION)

- Présentation du service ou de projets à la radio communautaire CH2O
- Participation à la rentrée du communautaire à la radio de CH2O en collaboration avec la CDC.
- Présentation du transport collectif régional au Forum citoyen mauricien lors d'un atelier.
- Présentation au service de traitement d'Emploi-Québec, direction régionale au Cap-de-la-Madeleine.

## ACTIVITÉS DIVERSES

- Participation aux activités de la CDC en tant que délégué au conseil d'administration, participation à l'AGA et à une journée réflexion.
- Participation aux activités de la CDC en tant que membre : 5 à 7 de Noël (2 personnes), une activité de cabane à sucre (3 personnes) et (2) deux dîners communautaires (2 personnes/ chaque).
- Participation à l'AGA de la Coopérative Adirondak.
- Participation à l'AGA du SANA.
- Participation à la Marche de lutte à la pauvreté et au dîner communautaire organisé par la CDC (17 oct.)
- Participation au souper du Noël du pauvre (2 personnes et présence de certains administrateurs)
- Participation au Forum citoyen mauricien, ses conférences de presse et pour la mobilisation (2 personnes et présence de certains administrateurs)
- Nomination et participation à la Soirée des Sommets de la Chambre de commerce et d'industrie de la MRC de Maskinongé (3 personnes dont la présence de deux administrateurs)
- Participation à la conférence de presse pour le lancement du Comité culturel de St-Léon.
- Participation à l'activité débat de la Clé en éducation populaire.
- Participation au souper pour un départ à la retraite au Centre des femmes l'Héritage (2 personnes).
- Visite de l'exposition des organismes : Premier Envol, APHCM et Adirondak (2 personnes).

## ACTIVITÉS DE FORMATION

- Formation sur la gouvernance stratégique par la SADC (3 personnes, dont deux administratrices).
- Conférence sur l'action communautaire d'Henri Lamoureux par la CDC.
- Formation sur l'empowerment des organismes.

## COMITÉ RÉGIONAL OU PROVINCIAL EN TRANSPORT COLLECTIF

- Rencontres du comité régional en transport collectif rural avec la CRÉ. (2 personnes, dont un administrateur)
- Participation à la rencontre territoriale de la Firme Roche-Deluc (avec la participation de plusieurs administrateurs)
- Rencontres de l'ATCRQ : Nombreux déplacements pour l'organisation du colloque, participation au colloque FQM-ATCRQ-APAQ (2 personnes, dont un administrateur), participation au Forum-AGA, aux CA, et sondage sur les échelles salariales.

## COMITÉ LOCAL DE DÉVELOPPEMENT SOCIAL

- Participation à la rencontre annuelle du CLDS et implication dans le comité restreint du CLDS

## ACTIVITÉS DE CONCERTATION DU PROJET D'APPROCHE DIRECTE

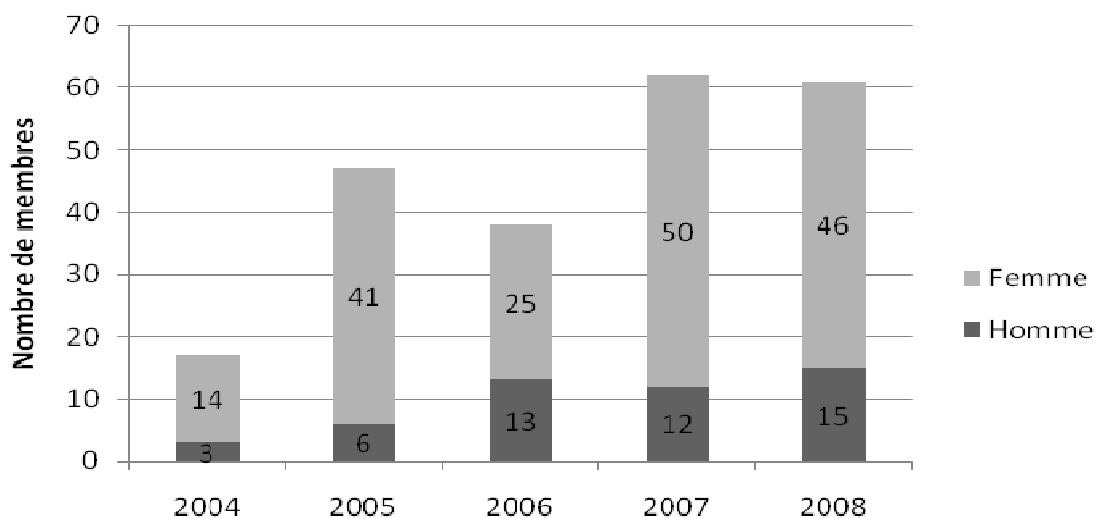
<u>Organismes/comités</u>	<u>Motifs</u>
1- Maison de la famille	Rencontre pour entrevue
2- Centre d'action bénévole	Rencontre pour entrevue
3- Adirondack	Rencontre pour entrevue
4- SADC	Rencontre pour entrevue
5- CDC	Rencontre pour entrevue
6- Carrefour jeunesse-emploi	Rencontre pour entrevue
7- Clé en éducation populaire	Rencontre pour entrevue, Présentation du service et dév. de projets
8- Centre des femmes	Rencontre pour entrevue, Journée d'inscription
9- Avenue Libre	Rencontre pour entrevue, Présentation du service et dév. de projets
10- CAB et CSSS	Rencontre pour le transport et financement
11- CSSS	Présentation du service, Description du service au personnel du PPALV
12- Rencontre Aidants-Naturels	Rencontre pour description du service
13- Amigo Express	Rencontre pour présentation des services
15- AFÉAS Maskinongé	Présentation du service
16- Emploi-Québec	Présentation du service et accompagnement du projet



# STATISTIQUES D'OPÉRATION

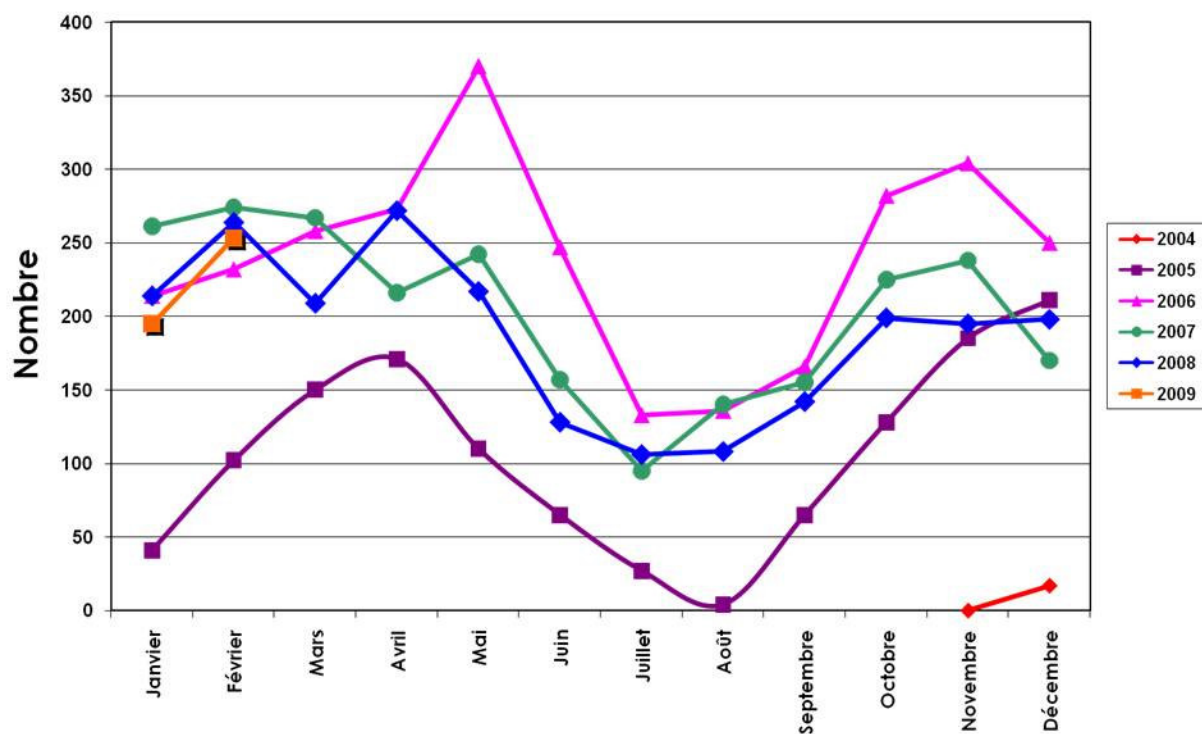
## RAPPORT DE L'ÉVOLUTION DU MEMBERSHIP

### Évolution des nouveaux membres



À la fin de 2008, il y avait 154 membres. Ainsi, 225 dossiers ont été ouverts depuis 2004.

### Évolutions des statistiques de déplacement



STATISTIQUES EN RAFALE...

	Avril à décembre 2008	2008	2004 à 2007
Déplacements /hommes	25%	25%	14%
Déplacements /femmes	75%	75%	86%
<b>Motifs</b>	Soutien aux familles: N/A Travail: 19 % Rencontres/ateliers: 31 % Formation: 20 % Loisirs: 24 % Médical: 3 % Bénévolat: 1 % Événement: 2 %	Soutien aux familles: N/A Travail: 21 % Rencontres/ateliers: 33 % Formation: 19 % Loisirs: 19 % Médical: 5 % Bénévolat: 2 % Événement: 1 %	Soutien aux familles: 28 % Travail: 19 % Rencontres/ateliers: 17 % Formation: 11 % Loisirs: 17 % Médical: 8 % Bénévolat: N/A Événement: N/A
<b>Âges</b>	18 ans et moins: 26 % 19 ans à 40 ans: 24 % 41 ans à 64 ans: 34 % 65 ans et plus: 16 %	18 ans et moins: 27 % 19 ans à 40 ans: 24 % 41 ans à 64 ans: 37 % 65 ans et plus: 12 %	18 ans et moins: 8 % 19 ans à 40 ans: 51 % 41 ans à 64 ans: 35 % 65 ans et plus: 6 %
<b>Moyens de transport</b>	Taxi de Louiseville: 59 % Taxi de St-Alexis: -1 % Centre de santé: 12 % Transport adapté: 15 % Transport scolaire privé: 8 % <u>Transport scolaire:</u> Chemin-du-Roy: 4 % Énergie: 1 %	Taxi de Louiseville: 58 % Taxi de St-Alexis: 1 % Centre de santé: 13 % Transport adapté: 14 % Transport scolaire privé: 6% <u>Transport scolaire:</u> Chemin-du-Roy: 6 % Énergie: 2 %	Taxi de Louiseville: 64 % Taxi de St-Alexis: 16 % Centre de santé: 9 % Transport adapté: 6 % Transport scolaire privé: 1% <u>Transport scolaire:</u> Chemin-du-Roy: 4 % Énergie: N/A
<b>Nombre d'usagers différents</b>	Hommes: 21 Femmes: 76	Hommes: 21 Femmes: 83	Hommes: 26 Femmes: 94

RAPPORT DU NOMBRE DE DÉPLACEMENTS PAR TRIMESTRE

Nombre total des déplacements de :	2004 - 2007		
	2008	2007	
Janvier à mars :	691	1799	
Avril à juin :	615	1851	
Juillet à septembre :	355	921	
Octobre à décembre :	588	2010	
<b>Total :</b>	<b>2249</b>	<b>6581</b>	<b>8830</b>

# DEMANDES D'INFORMATION

Entre avril et décembre 2008, nous avons répondu à 104 demandes d'information sur les services, les transports disponibles et le processus d'adhésion. 71 % proviennent de femmes et 29 % d'hommes. Ayant certaines demandes que nous ne sommes pas en mesure de répondre, l'équipe travaille sur l'élaboration d'une matrice des transports disponibles, répertoriant les paires «Origines et Destinations.»

Secteur 1: Louiseville, Maskinongé et Yamachiche

Secteur 2: Ste-Ursule, Ste-Angèle, St-Justin, St-Édouard et St-Léon

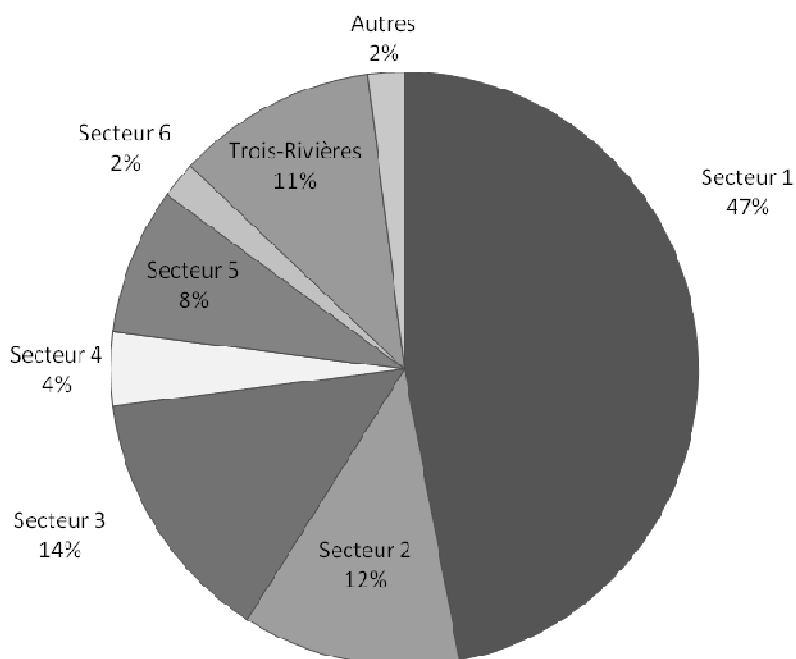
Secteur 3: St-Alexis

Secteur 4: St-Sévère, St-Barnabé et St-Étienne

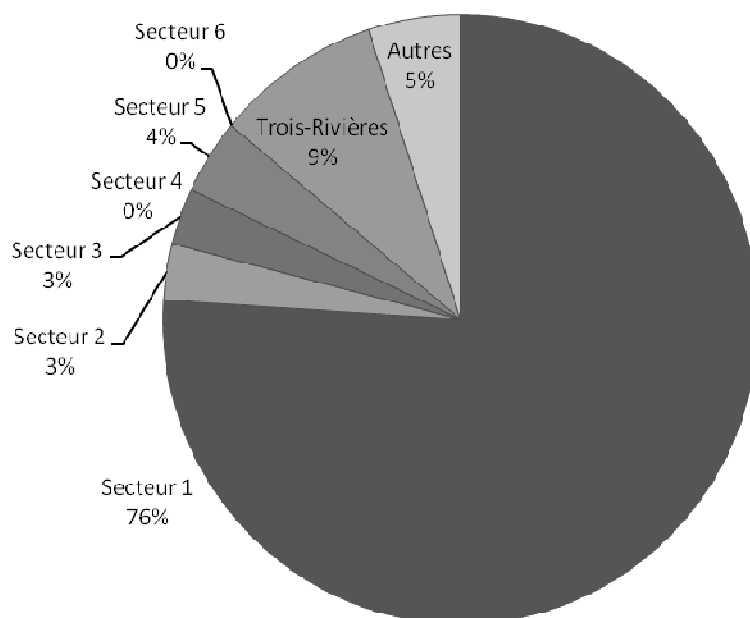
Secteur 5: St-Paulin, St-Élie, Charette et St-Boniface

Secteur 6: St-Mathieu-du-Parc

## Provenance des demandes d'informations



## Destination des demandes d'informations



# VIE ASSOCIATIVE

## LE CONSEIL D'ADMINISTRATION

Les affaires de la corporation étaient administrées par un conseil d'administration composé de (11) onze membres. Des rencontres régulières ont été tenues environ aux (6) six semaines, pour un total de (6) six réunions ainsi que (2) deux comités exécutifs. Voici la liste des administrateurs et des administratrices de la corporation au 31 décembre 2008 :

### L'EXÉCUTIF :

**Marie-Ève Gélinas, présidente**

Poste coopté

**Réjean Carle, vice-président**

Représentant de la MRC de Maskinongé

**Cynthia Désilets, secrétaire-trésorière**

Représentante des usagers

### LES ADMINISTRATEURS:

**Karyne Arseneault,**

Centre de santé et des services sociaux de Maskinongé

**Denise G. Béland,**

Centre des femmes l'Héritage

**Jean Bergeron,**

Transport adapté du comté de Maskinongé

**Gisèle Comtois,**

Représentante des usagers

**Greg Fillion,**

Société d'aide au développement des collectivités de la MRC de Maskinongé

**Richard Lampron et Dany Poulin (représentant substitut)**

Commission scolaire du Chemin du Roy

**Manon Lessard,**

Désaulniers Taxi

**Nicole Rondeau, (Remplacement de Mme Julienne Lamarre)**

Représentante des usagers

### LE PERSONNEL :

Composition de l'équipe de travail au 31 décembre 2008 :

**Valérie Bellerose,** directrice;

**Marie-Soleil Gauthier,** adjointe-répartitrice;

**Sarah Pellerin,** agente de projet (du 7 avril au 21 novembre 2008)

### PERSONNES RESSOURCES :

**Christine Bellerose,** commis de bureau;

**Alain Deschesnes,** comptable agréé;

**Éric Launier,** support technique Infoteck;

**Manon Lessard,** consultante en comptabilité;

**Jonathan Lévesque,** stagiaire en programmation.

# PARTENARIATS

## PARTENAIRES FINANCIERS

- ⇒ Ministère des Transports du Québec;
- ⇒ Conseil des maires de la MRC de Maskinongé;
- ⇒ SACAIS;
- ⇒ SADC de la MRC de Maskinongé;
- ⇒ Emploi-Québec (CLE de Louiseville).

## PARTENAIRES AU DÉVELOPPEMENT

- ⇒ Carrefour jeunesse-emploi de la MRC de Maskinongé;
- ⇒ CDC de la MRC de Maskinongé;
- ⇒ Commission scolaire du Chemin-du-Roy;
- ⇒ Commission scolaire de l'Énergie;
- ⇒ Consortium en développement social de la Mauricie;
- ⇒ Centre de santé de la MRC de Maskinongé;
- ⇒ Centre des femmes l'Héritage;
- ⇒ CRÉ Mauricie;
- ⇒ SADC de la MRC de Maskinongé;
- ⇒ Radio communautaire CH2O;
- ⇒ L'ensemble des municipalités participantes.

## PARTENAIRES TRANSPORTEURS

- ⇒ Commission scolaire du Chemin-du-Roy;
- ⇒ Commission scolaire de l'Énergie;
- ⇒ Centre de santé de la MRC de Maskinongé;
- ⇒ Désaulniers Taxi;
- ⇒ Taxi Régional du Nord;
- ⇒ Transport adapté du comté de Maskinongé;
- ⇒ Transport St-Léon.

## PARTENAIRES GÉNÉRATEURS DE DÉPLACEMENTS

- ⇒ Aux berges du Lac Castor
- ⇒ Carrefour jeunesse-emploi de la MRC de Maskinongé;
- ⇒ Centre de santé de la MRC de Maskinongé;
- ⇒ Centre des femmes l'Héritage;
- ⇒ Centre local d'emploi;
- ⇒ CLÉ en éducation populaire;
- ⇒ Coopérative Adirondak;
- ⇒ Comité culturel de St-Léon-le-Grand;
- ⇒ L'Avenue Libre du Bassin de Maskinongé;
- ⇒ Maison de la Famille du Bassin de Maskinongé;
- ⇒ Service d'intégration au travail de Louiseville;
- ⇒ Tigre Géant Louiseville;
- ⇒ et les partenaires de la santé, des loisirs, de l'alimentation, etc.

## LA CTCM EST MEMBRE DE ...



**ASSOCIATION DES TRANSPORTS COLLECTIFS RURAUX DU QUÉBEC**



**CHAMBRE DE COMMERCE ET D'INDUSTRIE DE LA MRC DE MASKINONGÉ**



**CONSEIL RÉGIONAL EN ÉCONOMIE SOCIALE DE LA MAURICIE**



**CORPORATION DE DÉVELOPPEMENT COMMUNAUTAIRE DE LA MRC DE MASKINONGÉ**



**RADIO CH2O 103.1 FM**

## PRIORITÉS D'ACTION 2009

**Financement** : Assurer une utilisation optimale du levier économique proposé par le MTQ.

### Des actions...

- Présenter un plan d'affaires au *Fond d'économie sociale* du CLD et aux autres partenaires financiers ;
- Lancement d'une campagne de recherche de partenaires.

**Publicité, promotion et communication** : Assurer l'implantation d'un site Internet comme outil de diffusion des offres de transport.

### Des actions...

- Utiliser le nouveau logo et les axes de communication afin de produire de nouveaux outils de communication ;
- Lancement du site Internet ;
- Diffusion d'un outil de référence pour les partenaires et offrir des séances d'information.

**Développement du service** : Assurer une plus grande intégration des quatre types de service.  
(transport collectif en milieu rural, projet de navettes, covoiturage et centrale de répartition)

### Des actions...

- Renouveler les ententes avec les partenaires transporteurs et signer de nouvelles ententes ;
- Développer des ententes avec des entreprises et des organismes ;
- Suivre les développements du projet régional de la CRÉ Mauricie ;
- Assurer le traitement des résultats de l'étude de satisfaction de l'automne 2008.

**Représentations et concertation** : Suivis des actions en développement social, au niveau de l'emploi, de la famille, de l'économie sociale, etc.

### Des actions...

- Compléter la phase 1 du projet d'approche directe.
  - Procéder à l'ébauche d'un agent de développement et terminer le plan d'action.
- Initier la Phase 2 du projet d'approche directe concernant la concertation du territoire.
  - Mettre sur pied une table des partenaires en transport ;
  - Mettre sur pied les ententes et actions décrites lors des sondages à la Phase 1.
- Favoriser l'élaboration des réseaux d'acteurs locaux.
  - Informer sur les services et le diagnostic des besoins de transport aux acteurs locaux.
- Favorise le contact auprès des entreprises.
  - Informer sur le service ;
  - Apporter du support et l'expertise en organisation du transport pour les besoins de main-d'œuvre.

## Gestion et administration

### Des actions...

- Faire une journée réflexion ;
- Réviser et bâtir certains documents administratifs ;
- Assurer une meilleure gestion de l'offre et de la demande.

## LISTE DES ACRONYMES

<b>ATCRQ</b>	Association des transports collectifs ruraux du Québec
<b>CDC</b>	Corporation de développement communautaire
<b>CJE</b>	Carrefour jeunesse emploi
<b>CLD</b>	Centre local de développement
<b>CLDS</b>	Comité local de développement social
<b>CLE</b>	Centre local d'emploi
<b>CRÉ</b>	Conférence régionale des élus
<b>CRÉS</b>	Conseil régional en économie sociale de la Mauricie
<b>CS</b>	Commission scolaire
<b>CSSS</b>	Centre de santé et des services sociaux
<b>ECOF-</b>	Économie communautaire de Francheville –
<b>CDEC</b>	Corporation de développement économique communautaire
<b>MRC</b>	Municipalité régionale de comté
<b>MTQ</b>	Ministère des Transports du Québec
<b>SADC</b>	Société d'aide au développement des collectivités
<b>TACM</b>	Transport adapté du comté de Maskinongé
<b>TD</b>	Désaulniers Taxi
<b>TRN</b>	Taxi Régional du Nord
<b>TS</b>	Transport scolaire



# PRÉVISIONS BUDGÉTAIRES 2009

<b>REVENUS</b>		<b>Prévisions 2009</b>
<b>Subventions</b>		
Ministère des Transports du Québec		66 800,00 \$
MRC de Maskinongé		18 000,00 \$
Fonds Économie Sociale		25 000,00 \$
Emploi Québec - Subventions salariales		32 000,00 \$
SACAIS		2 600,00 \$
Autres : (Placement carrière été)		2 400,00 \$
	<b>Sous-total</b>	<b>146 800,00 \$</b>
<b>Autres sources de financement</b>		
Usagers - Cartes de membres		500,00 \$
Usagers - Vente de billets		8 000,00 \$
Contributions d'organismes pour transports		500,00 \$
Autres		- \$
	<b>Sous-total</b>	<b>9 000,00 \$</b>
<b>TOTAL</b>		<b>155 800,00 \$</b>
<b>DÉPENSES</b>		<b>Prévisions 2009</b>
<b>Activités</b>		
Partenaires transporteurs		25 000,00 \$
Activités spéciales : lancement image corporative et outils		1 000,00 \$
Frais de comités, CA et AGA		1 000,00 \$
	<b>Sous-total</b>	<b>27 000,00 \$</b>
<b>Charges salariales</b>		
Salaires et traitements		99 000,00 \$
	<b>Sous-total</b>	<b>99 000,00 \$</b>
<b>Frais de fonctionnement</b>		
Assurances		1 500,00 \$
Cotisation		350,00 \$
Équipement de bureau et informatique (dépenses)		4 500,00 \$
Formation		300,00 \$
Fournitures de bureau		4 000,00 \$
Frais bancaires		150,00 \$
Déplacements et représentation		3 000,00 \$
Honoraires professionnels		2 500,00 \$
Loyer		3 200,00 \$
Services de photocopies		300,00 \$
Poste		800,00 \$
Publicité et promotion (Outils de communication)		10 000,00 \$
Taxes et permis		50,00 \$
Télécommunications		2 000,00 \$
Fonds divers		5 000,00 \$
Nom de domaine et conception interface et site		5 000,00 \$
Entretien, Documentation, location, etc.		500,00 \$
	<b>Sous-total</b>	<b>43 150,00 \$</b>
<b>TOTAL</b>		<b>169 150,00 \$</b>
		(13 350,00) \$
Surplus affecté de 2008		16 450,00 \$



Corporation de transports collectifs  
de la MRC de Maskinongé

**Adresse :**

80, rue Saint-Jacques, Local 130  
Louiseville, Québec, J5V 1C2

**Téléphone :** 819.840.0603

**Télécopieur :** 819.840.0604

**Courriel :** [ctcm@infoteck.qc.ca](mailto:ctcm@infoteck.qc.ca)

**Site web :** [www.ctcmaskinonge.org](http://www.ctcmaskinonge.org)

*Vos déplacements, notre priorité!*