



CTCAM

TRANSPORTS COLLECTIFS ET ADAPTÉS

MRC de Maskinongé



RAPPORT ANNUEL

2025

au 31 décembre 2025

Mot du président

C'est avec une immense fierté que je vous présente le tout premier rapport annuel de la Corporation de transports collectifs et adaptés de la MRC de Maskinongé (CTCAM).

Cette année marque une étape majeure, car le transport collectif et le transport adapté ont uni leurs forces pour devenir la porte d'entrée incontournable d'une mobilité accessible et pour tous, dans notre MRC.

Cela a pu se réaliser par la participation active des employés et des administrateurs. Par l'implication des parties parentes et des usagers. Ainsi que par le soutien essentiel des décideurs locaux.

Je tiens à tous vous remercier, car votre travail est fondamental pour la mise en commun des besoins

des gens afin de leur permettre de se déplacer à coût abordable sur notre territoire et aux alentours et pour un meilleur accès aux services.

Dans ce rapport, nous vous présenterons le bilan de notre première année d'opération jumelée. Vous y découvrirez notamment, l'engagement de notre équipe envers la réalisation de la mission, les solutions apportées pour répondre à vos besoins de transports, la place centrale qu'occupent les usagers au cœur de nos actions, ainsi que du dynamisme qui nous permet de développer une mobilité durable.

Embarquez avec nous et assoyez-vous confortablement sur la route de la mobilité.

Paul Carbonneau, président

Une nouvelle réalité

Établir les fondements

La CTCAM est le résultat du regroupement du Transport adapté du comté de Maskinongé (TACM) à la Corporation de transports collectifs de la MRC de Maskinongé (CTCM). Les lettres patentes officialisant le changement d'appellation ont été obtenues en début d'année 2025. Afin de bien mener la transition, les employés et les administrateurs ont réalisé plusieurs actions visant la construction d'une identité commune, la création d'une image de marque, l'adaptation des processus internes et des méthodes de travail à cette nouvelle réalité.

La planification stratégique

Une première action a été de **bâtir une identité** représentative d'une vision commune. Pour y parvenir, les membres du conseil d'administration et de l'équipe de travail ont eu le soutien d'une consultante qui a guidé l'équipe à travers divers ateliers visant à faire ressortir l'ADN de l'organisation. Le fruit de ce travail commun a été de définir les fondements de la CTCAM tels sa mission, sa vision, ses valeurs et son engagement, en plus de construire sa nouvelle image de marque. Ce fut aussi l'occasion d'établir un plan d'action pour les prochaines années.



Le logo de la CTCAM.



Atelier de planification stratégique en équipe.

NOTRE MISSION

« Mettre en commun les besoins des gens en matière de mobilité en permettant à tous de se déplacer à coût abordable sur le territoire de la MRC de Maskinongé et aux alentours. »

NOS VALEURS

- L'Engagement
- Être en Mode solutions
- L'Usager au cœur
- Le Dynamisme

Se perfectionner ensemble

Ensemble pour votre mobilité

Par leur expertise en transport collectif et en transport adapté, ce sont les employés et les administrateurs qui ont participé aux ateliers constituant l'ADN de la CTCAM. Nous soulignons l'apport du **Groupe Conseil MCG** qui nous a guidé tout au long des démarches. Ce soutien a été rendu possible grâce au financement reçu de *Services Québec*.

Participants aux ateliers.



Notre savoir-faire

Une deuxième action a été de **mettre en commun le savoir-faire** de l'ensemble du personnel et la mise en place de processus pour répondre efficacement aux demandes de transports de tous les usagers.



Le bureau de la CTCAM à Louiseville.

Établir un cadre de travail

Afin d'établir les bases qui serviront de référence pour les usagers, le personnel, les administrateurs et les partenaires; l'équipe de travail a suivi **plusieurs formations** pour se conformer aux exigences réglementaires; et plusieurs **politiques internes** ont été actualisées.

? *Saviez-vous que ?*

La CTCAM **organise le transport collectif** dans les dix-sept (17) municipalités de la MRC de Maskinongé et le transport adapté pour (10) municipalités du territoire.

Nos partenaires transporteurs

La plupart de nos services sont fournis par nos partenaires transporteurs locaux.



- Taxi Coop
- Taxi Désaulniers
- Taxi Régional du Nord
- Taxi Shawinigan
- Taxi T.A.T.R.O.
- Autobus Bell Horizon
- Autobus Bellemare
- Autobus DenPell
- Autobus Groupe Chevrette (divisions Allard & J.L Landry)
- Autobus JRG
- Autobus le Stéphanois
- Autobus Scobus
- Autobus Virage

Merci!

Nous sommes reconnaissants du travail effectué par les chauffeurs en transportant quotidiennement nos usagers.

Taxis collectifs et partagés

Une offre de **transport sur réservation** reposant sur les places disponibles de nos partenaires transporteurs, principalement des compagnies de taxis.



Transports de groupes

Des transports demandés par des **groupes** (organisation, entreprise et personnes, etc.) et répondants à des besoins spécifiques comme le travail, la formation et les loisirs.



Circuit de ville de Louiseville

Un circuit d'autobus sans réservation desservant les différents pôles de la Ville de Louiseville et offrant à la population un **accès régulier** aux services de proximité et aux commerces locaux.



Transports adaptés

Des transports pour personnes ayant un handicap défini par des critères gouvernementaux.

Les **personnes admises** de dix (10) municipalités de la MRC de Maskinongé peuvent utiliser ce service. En 2025, le mandataire du transport adapté était la Ville de Louiseville.



Section mobilité adaptée sur notre site web

? *Saviez-vous que ?*

Le **Comité d'admission du transport adapté** a comme rôle d'analyser et d'approuver les demandes d'admission au transport adapté en s'appuyant sur les critères du ministère des Transports et de la mobilité durable (MTMD).



Réseau des Express

Un réseau de cinq (5) circuits d'autobus effectuant la liaison entre les dix-sept (17) municipalités de la MRC de Maskinongé et avec Shawinigan et Trois-Rivières. Il permet de se déplacer à l'intérieur ou à l'extérieur du territoire par une offre de transport **régulière**. Ainsi, la population peut facilement accéder aux services, à la formation, au travail et aux loisirs.



Le Réseau des Express.

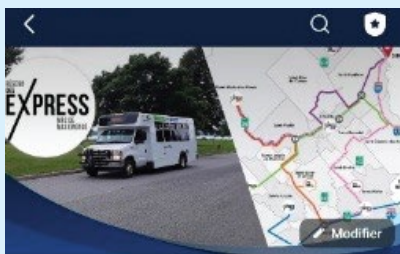


Sans réservation

Les Express Orange et Mauve sont sans réservation sur plusieurs plages horaires depuis l'automne 2025.

? Saviez-vous que ?

La Communauté du Réseau des Express est une plateforme dédiée aux usagers et permettant d'obtenir rapidement de l'information sur l'état du réseau.



Communauté du Réseau des Express >

Écopasse

Les étudiants du Cégep de Trois-Rivières à temps plein peuvent utiliser nos services et ceux d'autres organisations de transport collectif de la région à des tarifs très avantageux.



Pour en apprendre plus sur le Réseau des Express visitez notre site web



Accès à l'autobus d'Orléans Express

L'arrêt de l'autobus d'Orléans Express est situé au dépanneur Ultramar de Louiseville. Les gens peuvent utiliser ce service pour se déplacer à l'extérieur de la région, notamment vers Montréal et Québec. Avec un arrêt du Circuit de ville et du Réseau des Express à proximité, cela facilite l'accès au transport interurbain à la population du territoire.

LES BESOINS DE L'USAGER...

Répondre aux besoins

Soutenir l'autonomie des aînés

La CTCAM répond aux besoins des aînés en tissant divers partenariats. Par exemple, en offrant du transport pour les personnes en perte d'autonomie physique et cognitive au **centre de jour** du RLS de Maskinongé du CIUSSS-MCQ.



Lancement du transport pour le centre de jour

Accueillir les nouveaux arrivants

La CTCAM contribue à l'accueil des nouveaux arrivants en travaillant au quotidien à leur mobilité. D'ailleurs les dépliants ont été traduits en espagnol et en anglais pour faciliter l'utilisation des services. Nous avons aussi remis des jetons *Partout Dollar* pour la **Trousse d'accueil pour les nouveaux arrivants** de la MRC de Maskinongé.

Connaissez-vous le Partout Dollar ?

Avec ce jeton, profitez d'un embarquement gratuit pour vous rendre à votre destination préférée. Ils sont disponibles chez plusieurs partenaires du territoire.

« L'essayer c'est l'adopter »



Favoriser l'accès à la nature

La CTCAM et **Navette Nature** ont établi un partenariat afin d'offrir du transport pour sept (7) sorties vers des destinations agrotouristiques et de plein air emblématiques de la région. De plus, à partir de l'Express Bleu, les gens ont pu accéder à des stations de vélos à assistance électrique (VAÉ) à l'Atelier Yamachiche P.Q. qui est situé à proximité de l'arrêt du parc Achille-Trahan à Yamachiche.



Investir dans les loisirs

La CTCAM collabore régulièrement avec les organismes communautaires, les centres à la petite enfance, les camps de jours des municipalités et les groupes d'aînés, par l'organisation de **transports de groupes** facilitant l'accès.

Assister les entreprises pour la mobilité durable de leurs travailleurs

La CTCAM soutient les entreprises du territoire dans leur démarche de recherche et de rétention de la **main-d'œuvre** par des places disponibles en taxis collectifs, dans le Réseau des Express ou par la mise en service de navettes de travailleurs.

Espaces multimodaux

Nous agissons pour faciliter l'accès à la **mobilité durable dans les municipalités** en favorisant l'intermodalité en donnant la possibilité de combiner les transports collectifs avec d'autres moyens de se déplacer.

En 2025 nous retrouvons quinze (15) abribus et douze (12) stationnements incitatifs ainsi que plusieurs emplacements munis de supports à vélos répartis sur le territoire. Les municipalités sont des partenaires clés pour leur implantation.



Espace multimodal à Saint-Alexis-des-Monts muni d'abribus, de stationnements incitatifs et de supports à vélos.

Établir des partenariats

Navette des festivaliers

En collaboration avec le **festival de la Galette de sarrasin**, nous avons favorisé la mobilité des festivaliers par une navette gratuite permettant de se déplacer vers les points d'intérêts du festival. Durant l'été, nous avons ajouté un arrêt du Circuit de ville au **camping au Pays du sarrasin** permettant aux campeurs de se déplacer plus facilement vers les commerces locaux et les sites de loisirs.

Découvertes MusicArt

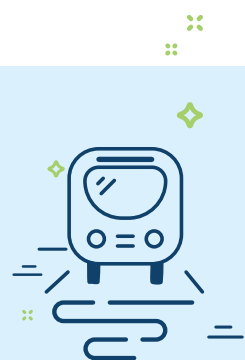
Nous avons fait un partenariat avec Les Découvertes MusicArt pour un meilleur **accès à la culture** par la mise en place de transports permettant à la population de Louiseville d'accéder aux spectacles, notamment à partir des immeubles de l'Office municipal d'habitation et des résidences pour aînés.

Transports vers le Festivoix

Nous avons offert à la population de la MRC de Maskinongé, le moyen de se déplacer en transport collectif vers le site du Festivoix par le Réseau des Express et en ajoutant une offre de transport sur réservation pour le retour renforçant ainsi l'accès à la culture tout en s'intégrant aux actions de mobilité durable du festival.

« En route avec Service Canada »

En collaboration avec Service Canada, nous avons construit un projet visant à mieux faire connaître leurs **services aux citoyens**. Plus précisément, une agente est venue à bord des véhicules du Réseau des Express à la rencontre des usagers pour leur expliquer les programmes offerts par Service Canada tout en prenant le temps de répondre à leurs questions.



UN DYNAMISME...

Participer dans notre communauté

« *L'autobus des sorcières maudites !* »

Notre équipe a contribué à la magie de la **Tournée des becs sucrés** en rendant vie à « *L'Autobus des sorcières maudites !* ». Les petits et les grands ont participé à un parcours ludique à travers un autobus que nous avons pris plaisir à décorer pour l'occasion. Une façon dynamique de participer à la communauté tout en faisant la promotion de la mobilité durable !



Collecte de denrées

En collaboration avec nos partenaires transporteurs, nous avons effectué une collecte de denrées non périssables à bord de nos véhicules dans le cadre de la **Guignolée des médias**, que nous avons remis à la *Maison de la Famille du Bassin de Maskinongé*.



De plus, notre équipe a participé à la collecte de rue organisée par le *Centre d'action bénévole de Maskinongé* et *Les Dames charitables*.



Se concerter avec le milieu

Participer à la mobilité régionale

En partenariat avec les transporteurs collectifs et adaptés de la région et avec la collaboration de la Table régionale des élus de la Mauricie, nous avons instauré une **Table de concertation sur la mobilité en Mauricie** afin d'améliorer la coordination de l'offre en transport sur l'ensemble du territoire. Ces rencontres ont comme principaux objectifs de mettre en commun nos forces pour la mise en place de projets de portée régionale et pour partager les meilleures pratiques en matière de transport. Cette initiative a été rendue possible grâce à une subvention du *Programme d'aide au développement du transport collectif* dans le volet 2.2. du *Programme d'aide au développement du transport collectif*. (PADTC) pour la création de tables de concertation régionale.

? Saviez-vous que ?

Par son approche innovante d'optimisation des places disponibles, le transport collectif dans la MRC de Maskinongé, la CTCAM est citée en exemple dans l'exposition *Ma région, ma mobilité* du **musée de l'Ingéniosité J. Armand Bombardier** situé à Valcourt.



Innovier pour s'améliorer

Moderniser la technologie

Nous avons réalisé la première phase d'une étude de faisabilité afin de moderniser nos systèmes technologiques de gestion, de répartition, d'information et de service à la clientèle en collaboration avec l'expert-conseil **l'Éclaireur**. Ce projet a été rendu possible par une aide financière provenant du **Programme d'aide aux nouvelles mobilités (NOMO)** du **ministère des Transports et de la mobilité durable (MTMD)**.



Présentation de la phase 1 de l'étude de faisabilité.

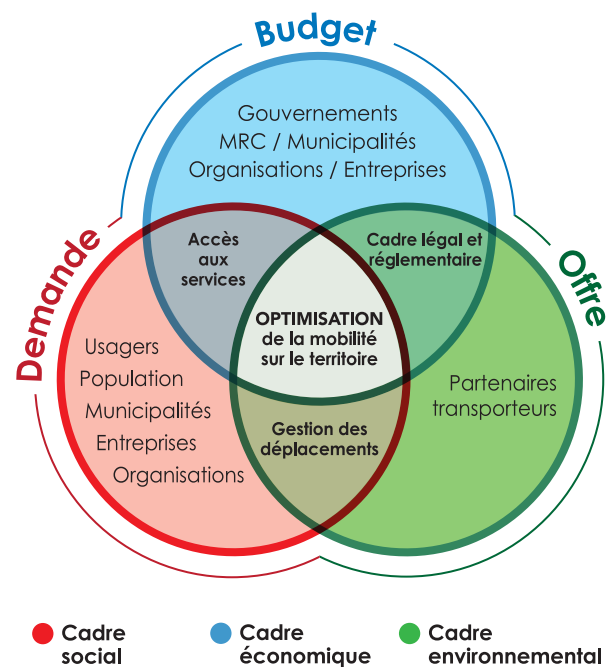
À la suite de cette étude, nous souhaitons implanter :

- Un système optimisant la répartition du transport à la demande et facilitant le travail de l'équipe de répartition.
- Une interface client moderne permettant à l'utilisateur de réserver et de gérer ses titres de transport en plus de la munir d'un système d'information voyageur optimal.
- Une mise à jour du site web connecté à notre système de transport.

Investir dans la mobilité durable

Notre financement

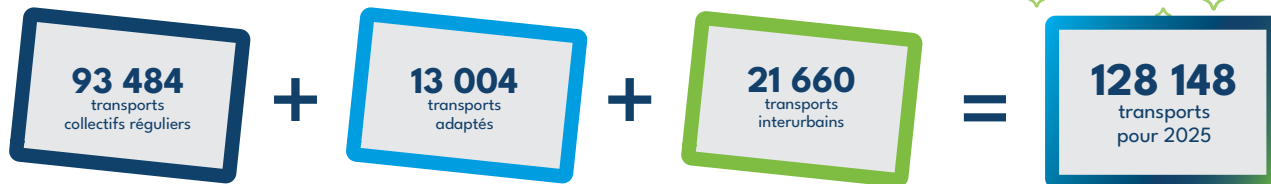
Nos financements principaux proviennent du **Programme d'aide au développement du transport collectif (PADTC)** et du **Programme de soutien au transport adapté (PSTA)** du **ministère des Transports et de la mobilité durable (MTMD)** en plus des contributions financières de la **MRC de Maskinongé** et **des municipalités**. De plus, nous déposons régulièrement des demandes d'aide financière dans différents programmes dédiés aux projets de **développement** et d'amélioration des services. Ainsi, nous arrivons à optimiser l'offre de transport sur le territoire afin de mieux répondre aux besoins des usagers, de la population, des municipalités, des entreprises et des organisations.



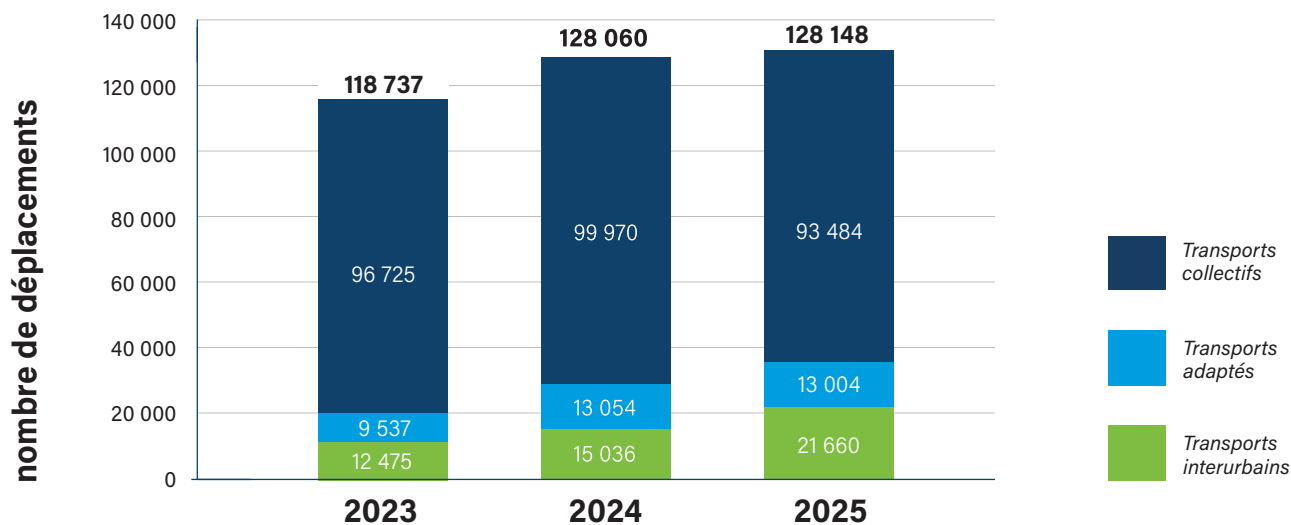
VOS DÉPLACEMENTS...

PRÉCISION : par conformité avec les exigences des bailleurs de fonds, les déplacements en transports interurbains incluent la portion de déplacements vers Trois-Rivières des Express Bleu et Vert ainsi que les transports vers Shawinigan effectué par l'Express Mauve.

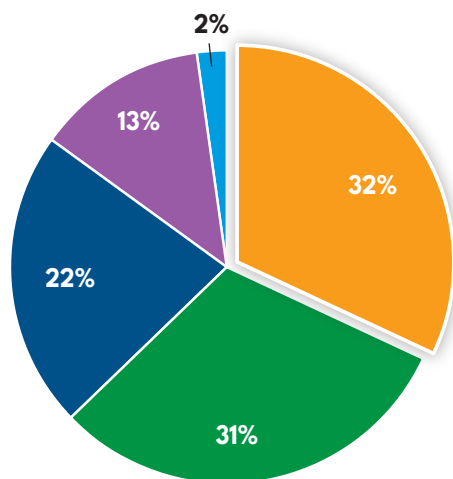
Nombre total de déplacements en 2025



Évolution des DÉPLACEMENTS

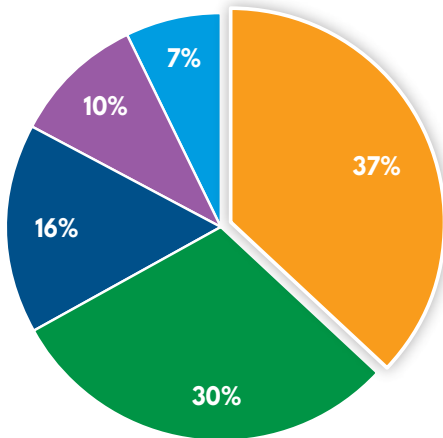


Répartition des déplacements par SERVICES



- Transports de groupes 32%
- Réseau des Express 31%
- Taxis collectifs et partagés 22%
- Transports adaptés 13%
- Circuit de ville 2%

Répartition des MOTIFS de déplacements



- Loisirs 37%
- Formation 30%
- Travail 16%
- Autres 10%
- Médical 7%



La répartition des motifs de déplacements se calcule à partir des réservations pour les services avec réservations et par une estimation selon la destination pour les services sans réservation.

Déplacements dans le Réseau des EXPRESS

| | 2024 | 2025 | Variation |
|---|--------|---------------|----------------|
| EXPRESS BLEU STE-URSULE // ST-JUSTIN MASKINONGÉ // LOUISEVILLE YAMACHICHE // TROIS-RIVIÈRES | 12 714 | 14 401 | +13 % |
| EXPRESS VERT ST-ÉDOUARD-DE-MASKINONGÉ STE-ANGÈLE-DE-PRÉMONT // ST-PAULIN CHARETTE // ST-BONIFACE ST-ÉTIENNE-DES-GRÈS // TROIS-RIVIÈRES | 10 199 | 9 208 | -10 % |
| EXPRESS MAUVE CHARETTE // ST-ÉLIE-DE-CAXTON ST-BONIFACE // SHAWINIGAN ST-MATHIEU-DU-PARC | 6 706 | 7 016 | +5 % |
| EXPRESS ORANGE ST-ALEXIS-DES-MONTS // ST-PAULIN STE-ANGÈLE-DE-PRÉMONT LOUISEVILLE // ST-LÉON-LE-GRAND | 5 759 | 5 765 | <1 % |
| EXPRESS ROSE YAMACHICHE // ST-SÉVÈRE ST-BARNABÉ // ST-ÉTIENNE-DES-GRÈS SHAWINIGAN // LOUISEVILLE | 1 701 | 2 668 | +57 % |
| RÉSEAU DES EXPRESS MRC DE MASKINONGÉ | 37 079 | 39 058 | +5 % |

Mot de la direction

C'est avec un sentiment d'accomplissement que la CTCAM conclut sa première année d'opération.

Fière de mon équipe, nous avons uni nos forces pour établir les fondements de cette organisation et offrir, ensemble, un service tourné vers les besoins de ses usagers.

C'est par l'engagement profond que nous avons pu mettre au cœur de nos actions la mobilité pour tous. Nous avons renforcé nos liens avec nos partenaires, malgré un contexte financier difficile.

Notre contribution dans la communauté a permis un meilleur accès aux services, à la formation et au travail. En offrant aux gens l'opportunité de se déplacer sur le territoire de la MRC de Maskinongé ainsi que vers Shawinigan et Trois-Rivières, nous soutenons la vitalité du milieu tout en contribuant à briser l'isolement, et en réduisant les inégalités sociales.

Notre équipe, soutenue par les administrateurs,

poursuivra son développement en 2026 à partir de 3 axes principaux :

- Par l'innovation, en modernisant nos systèmes technologiques permettant une amélioration de l'optimisation des déplacements et favorisant une meilleure intégration entre les services de transport à la demande, interurbains et de transport adapté.
- Par la concertation, tant au niveau local que pour l'amélioration de la mobilité régionale.
- Par l'amélioration des processus en continu.

Le dynamisme qui nous caractérise nous permettra de toujours être à l'affût de nouvelles opportunités pour développer la mobilité durable et intégrée.

Valérie Bellerose,
directrice générale de la CTCAM



Perspective pour 2026

Notre **vision** est de devenir la porte d'entrée incontournable de la mobilité dans la MRC de Maskinongé. Pour y parvenir, nous continuerons à nous positionner comme un guichet unique de la mobilité durable, en favorisant le développement de l'accès aux services et en offrant du transport de qualité, abordable et accessible à tous.



Équipe de travail de la CTCAM au 31 décembre 2025.



ctcmaskinonge.org
819.840.0603



@ info@ctcmaskinonge.org

f CTCM1

Adresse civique
264, avenue St-Laurent
Louiseville, QC J5V 1J9

Adresse postale
C.P. 82
Louiseville, QC J5V 2L6